

**Semaine 31**

▶ du 28 juillet au 3 août 2008

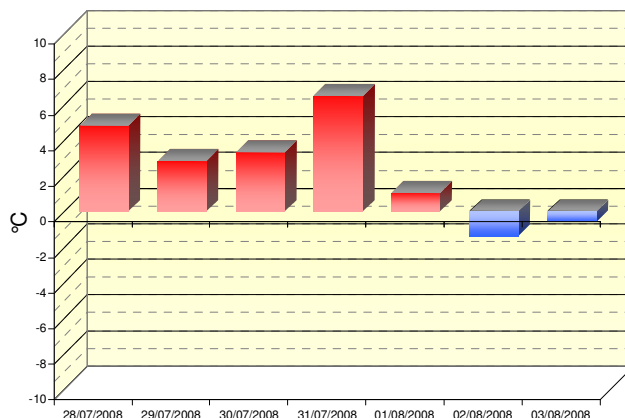
**Une semaine marquée par le passage d'une tornade dévastatrice sur l'Avesnois, le soir du 3 août.**

## Températures

Ecart à la normale de la température moyenne régionale en semaine 31 :

**+ 2.3°C**

Les températures ont été caniculaires à la faveur d'un flux de sud bien installé en début de semaine. Les thermomètres sont au plus haut le jeudi 31 juillet, avec des pointes jusqu'à +33°C. La fin de semaine est sensiblement moins chaude.



**SUIVI ANNUEL**

Température moyenne régionale

Ecart à la normale depuis le 01/01/2008 : **+1,3°C**  
Ecart à la normale depuis le 01/08/2008 : **-0,3°C**

Ecart à la normale de la température moyenne régionale quotidienne (normale 1976-2005) ▲

\* \* \*



▲ Cumul hebdomadaire des précipitations (moyenne par arrondissements)

## Précipitations

Les précipitations ont été **excédentaires** cette semaine sur la région. On relève des cumuls remarquables le soir du 3 août, avec des lames d'eau de 50 à 70 mm en à peine plus d'une heure, notamment du Cambrésis au Valenciennois.

Cumul régional moyen depuis le 1<sup>er</sup> janvier 2008 : **464 mm** soit un excès de **14%** sur la normale

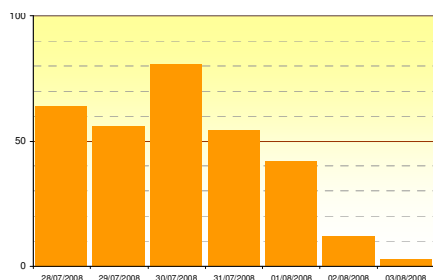
**SUIVI ANNUEL**

\* \* \*

## Insolation

L'ensoleillement a été **déficitaire** cette semaine de **5%** sur la normale 1945-2006.

Ci-dessous, fraction quotidienne d'ensoleillement (en %).



## Phénomènes

**Tempête** : sans qu'il s'agisse d'une tempête, une microrafale a été observée sur la commune d'Acheville, dans le Pas-de-Calais, le soir du 28 juillet. Elle a provoqué des dégâts localisés sur des toitures, ainsi qu'à quelques arbres.

**Grésil / Grêle** : R.A.S.

**Neige** : R.A.S.

**Verglas** : R.A.S.

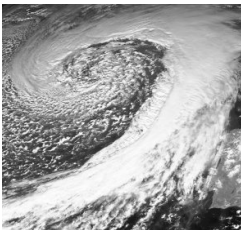
## Suivi de l'activité orageuse

Pour la semaine 31 / 2008, on compte **4 jours avec orage** sur la région : le 28 juillet, en début de soirée, des orages préfrontaux se sont organisés en ligne et ont balayé le Pas-de-Calais et la Flandre. Parfois forts, ces orages ont provoqué quelques dégâts. En cours **de nuit suivante**, de nouveaux orages d'intensité modérée ont circulé sur le Pas-de-Calais, au passage d'un front froid. Le **31 juillet**, des orages modérés ont concerné l'intérieur de la région, notamment sur un axe Arras - Lille, en générant de fortes rafales de vent, parfois jusqu'à 80 km/h, et de fortes averses. Une activité électrique importante a été observée, sous forme essentiellement intranuageuse. Le **3 août**, en début de soirée, des orages parfois violents ont balayé le Cambrésis et l'Avesnois, laissant localement jusqu'à 80 mm de précipitations en une heure.



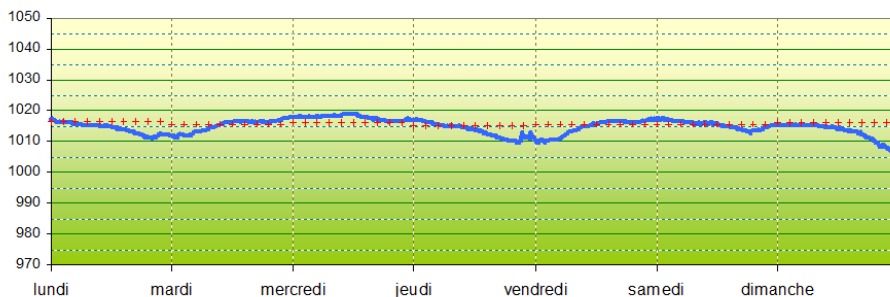
**Trombes et Tornades** : une tornade de forte intensité (F4) a provoqué des dégâts sévères sur un axe Pont-sur-Sambre / Hautmont / Maubeuge / Assevent le soir du 3 août, vers 22h30. Associée à des vents estimés à 300 km/h, cette tornade a provoqué la mort de 3 habitants de Hautmont, écrasés sous les décombres de leur maison pulvérisée.

\* \* \*



## Suivi des flux perturbés

Semaine à dominante dépressionnaire, présentant au total un **déficit** de **1,1 hPa** par rapport à la normale. Le jeudi 31 juillet, en soirée, le baromètre de Lille a enregistré une hausse spectaculaire de 3,1 hPa en 15 minutes, au passage d'un grain orageux modéré. Sur la région, on compte **3 jours** avec au moins un passage perturbé organisé (voir la TABLE DES ANALYSES SYNOPTIQUES en page suivante).



Pression atmosphérique réduite au niveau de la mer à Lille. En bleu, la pression mesurée ; en rouge, la normale 1880-2006.

Ecart à la normale de la pression atmosphérique depuis le 1<sup>er</sup> janvier 2008 :

**- 1,2 hPa**

## Tendances pour la semaine 32 / 2008

Type de temps attendu : -  
Températures : -  
Précipitations : -  
Risques météorologiques : -



Bulletin conçu et réalisé par l'Association Météorologique du Nord - Pas de Calais  
Association Officielle de Météorologie et de Climatologie régionale  
© 2008 - LILLE

## TABLE DES ANALYSES SYNOPTIQUES

Les cartes présentent la situation synoptique à 00h T.U. pour chaque jour de la semaine. Ces analyses proviennent du MetOffice britannique.

« L » = dépression  
 « H » = anticyclone

